

# Statistischer Vierteljahresbericht I / 2014

- Quartalsdaten
- Textbeitrag  
Tourismus in Offenbach am Main  
-Vergleichsdaten 1993 bis 2012-

18,9	4	10,8	13	35,1	9	24,3	4	10,8	
37,3	9	17,8	12	23,6	9	17,6	2	3,9	
60,4	12	11,3	15	14,2	6	5,7	9	8,5	
61,2	7	8,0	16	18,2	6	6,8	5	5,7	
57,8	13	15,7	7	8,4	11	13,3	4	4,5	
78,9	4	4,2	8	8,4	3	3,2	5	5,3	
57,1	6	17,1	3	8,6	3	8,6	3	8,6	
48,7	4	10,3	15	10,5	-	0,0	1	2,6	
37,3	9	17,8	12	23,6	9	17,6	2	3,9	
60,4	12	11,3	15	14,2	6	5,7	9	8,5	
60,4	12	11,3	15	14,2	6	5,7	9	8,5	
61,2	7	8,0	16	18,2	6	6,8	5	5,7	
57,8	13	15,7	7	8,4	11	13,3	4	4,5	

# INHALTSVERZEICHNIS

Erfassungszeitraum: 01. Januar bis 31. März 2014

		Qu. I
Inhaltsverzeichnis	Seite	2
Bevölkerung	Seite	3
Arbeitsmarkt und Beschäftigte	Seite	4
Soziales, Finanzen und Preisindex	Seite	5
Wirtschaft und Gewerbe, Tourismus	Seite	6
Bildung und Kultur	Seite	7
Verkehr und Umwelt	Seite	8
Bauen und Wohnen, Gesundheit	Seite	9
Veröffentlichte Textbeiträge	Seite	10

Zeichenerklärung: - = nichts vorhanden, . = Zahlenwert unbekannt oder geheimzuhalten,

**NN** = Ergebnisse lagen noch nicht vor, **r** = berichtigtes Ergebnis, **JD**= Jahresdurchschnitt.

Herausgeber:

Arbeitsförderung, Statistik und Integration  
- Statistik und Wahlen (81.2) -  
Berliner Straße 100  
63065 Offenbach am Main

Telefon: (069) 80 65 27 61

Telefax: (069) 80 65 37 09

E-Mail: [StatistikWahlen@offenbach.de](mailto:StatistikWahlen@offenbach.de)

Internet: [www.offenbach.de/offenbach/themen/unterwegs-in-offenbach/stadtinfo/offenbach-in-zahlen/stat-vierteljahresberichte/](http://www.offenbach.de/offenbach/themen/unterwegs-in-offenbach/stadtinfo/offenbach-in-zahlen/stat-vierteljahresberichte/)



Schutzgebühr: 2,50 Euro

Nachdruck ist mit Quellenangabe gestattet

<b>Sachgebiet</b>	<b>2014 31.03.</b>	<b>2013 31.03.</b>	<b>2012 31.03.</b>	<b>2011 31.03.</b>	<b>2010 31.03.</b>
<b>Bevölkerung</b>					
<b>Fortgeschriebene Bevölkerung insgesamt</b>	<b>127 030</b>	<b>124 849</b>	<b>122 386</b>	<b>120 067</b>	<b>118 478</b>
<i>darunter: Frauen</i>	63 122	62 281	61 327	60 372	59 775
Eheschließungen*	76	55	81	63	82
Lebendgeborene (ohne Ortsfremde)*	346	348	356	330	283
Sterbefälle (ohne Ortsfremde)*	273	279	348	306	284
Zuzüge*	3 645	3 559	3 487	3 500	3 044
Wegzüge*	3 650	3 047	3 132	3 208	2 312
Umzüge im Stadtgebiet*	1 963	1 999	2 061	2 319	2 244
Änderung der Hauptwohnung*	28	7	53	17	29
Zu- / Abnahme der Bevölkerung	96	588	416	333	760
Einbürgerungen*	164	189	226	237	223
Deutsche Bevölkerung mit weiterer Staatsangehörigkeit	15 389	14 569	13 809	13 629	12 914
	<b>31.12.2013</b>	<b>31.12.2012</b>	<b>31.12.2011</b>	<b>31.12.2010</b>	<b>31.12.2009</b>
<b>Bevölkerung mit Migrationshintergrund</b>	<b>72 531</b>	<b>69 214</b>	<b>66 250</b>	<b>66 051</b>	<b>63 471</b>
Anteil der Migranten/innen in % <sup>1</sup>	57,1	55,4	54,1	55,0	53,6
<b>Nichtdeutsche Bevölkerung</b>					
<i>darunter: Frauen</i>	20 236	19 395	18 553	17 746	17 153
Eheschließungen*	23	15	14	14	13
Lebendgeborene*	76	88	102	62	65
Sterbefälle*	30	42	44	35	24
Zuzüge*	2 625	2 515	2 405	2 378	1 850
Wegzüge*	2 330	1 911	1 888	1 902	1 138
Umzüge im Stadtgebiet*	987	938	990	1 003	980
Änderung der Staatsangehörigkeit*	-160	-183	-213	-232	-218
Änderung der Hauptwohnung*	10	-	14	1	3
Zu- / Abnahme der Bevölkerung	191	467	376	272	538
Nichtdeutschenanteil an der Bevölkerung in %	34,2	33,1	32,0	31,0	30,2
Anteil der nichtdeutschen EU-Angehörigen in % <sup>1</sup>	19,3	16,2	14,8	13,5	12,3
	<b>31.12.2013</b>	<b>31.12.2012</b>	<b>31.12.2011</b>	<b>31.12.2010</b>	<b>31.12.2009</b>
<b>Nichtdeutsche EU-Angehörige</b>	<b>24 477</b>	<b>20 213</b>	<b>18 131</b>	<b>16 156</b>	<b>14 553</b>
	<b>31.12.2013</b>	<b>31.12.2012</b>	<b>31.12.2011</b>	<b>31.12.2010</b>	<b>31.12.2009</b>
<b>Haushalte</b>	<b>68 723</b>	<b>66 795</b>	<b>65 159</b>	<b>63 714</b>	<b>63 489</b>

Quelle: Melderegister \* Kumulierte Quartalsdaten

<sup>1</sup> Um die prozentualen Anteile zu berechnen, werden die absoluten Zahlen mit dem Stand 31.12. in ein Verhältnis mit dem jeweiligen Quartal gesetzt.

<b>Sachgebiet</b>	<b>2014 31.03.</b>	<b>2013 31.03.</b>	<b>2012 31.03.</b>	<b>2011 31.03.</b>	<b>2010 31.03.</b>
<b>Arbeitsmarkt <sup>1</sup></b>					
<b>Arbeitslose Stadt Offenbach</b>	<b>7 241</b>	<b>6 956</b>	<b>6 901</b>	<b>6 838</b>	<b>7 491</b>
<i>davon Frauen</i>	3 490	3 261	3 284	3 261	3 320
<i>Männer</i>	3 751	3 695	3 617	3 577	4 171
<i>davon unter 25 Jahren</i>	525	517	522	547	661
<i>55 Jahre und älter</i>	1 110	1 139	1 116	991	932
<i>davon Langzeitarbeitslose</i>	2 408	2 244	2 464	2 118	2 360
<i>Schwerbehinderte</i>	570	563	469	462	436
<i>Ausländer</i>	3 740	3 416	3 364	3 134	3 451
<i>Quelle: Bundesagentur für Arbeit</i>					
<b>Arbeitslosenquote Stadt OF bezogen auf <sup>1</sup></b>					
alle abhängigen zivilen Erwerbspersonen	12,9	12,8	12,8	12,7	14,0
alle zivilen Erwerbspersonen	11,5	11,4	11,3	11,3	12,4
<i>davon Frauen (ab 2008 Quote alle ziv.Erw.Pers.)</i>	12,1	11,6	11,8	11,7	12,0
<i>Männer (ab 2008 Quote alle ziv.Erw.Pers.)</i>	11,1	11,2	11,0	11,0	12,8
<i>Quelle: Bundesagentur für Arbeit</i>					
<b>Arbeitslosenquote Hessen bezogen auf</b>					
alle zivilen Erwerbspersonen	5,9	6,1	5,8	6,2	6,9
<i>Quelle: Bundesagentur für Arbeit</i>					
<b>Abgang aus Arbeitslosigkeit*</b>					
<i>in Erwerbstätigkeit</i>	1 626	942	NN	1 263	1 248
<i>in Ausbildung u. sonst. Maßnahmeteilnahme</i>	1 385	1 172	NN	758	1 085
<i>Quelle: Bundesagentur für Arbeit *kumulierte Quartalsdaten</i>					
<b>Leistungsempfänger</b>					
Arbeitslosengeld I (gem. SGB III)	1 802	1 956	1 580	1 573	2 049
Erwerbsfähige Leistungsberechtigte (gem. SGB II)	13 010	12 679	11 618	12 398	12 105
nicht erwerbsf. Leistungsberechtigte (gem. SGB II)	6 916	6 532	5 923	6 405	6 152
Bedarfsgemeinschaften (gem. SGB II)	9 085	8 841	8 114	8 644	8 401
<i>Quelle: Bundesagentur für Arbeit</i>					
	<i>Jun. 2013</i>				
<b>Sozialversicherungspfl. Beschäftigte (Arbeitsort)</b>	<b>43 466</b>	<b>43 520</b>	<b>44 014</b>	<b>45 118</b>	<b>45 268</b>
<i>darunter Frauen</i>	19 667	19 792	19 636	19 847	19 808
<b>davon: Land- und Forstwirtschaft, Fischerei</b>	<b>46</b>	<b>43</b>	<b>44</b>	<b>36</b>	<b>36</b>
<b>Produzierendes Gewerbe</b>	<b>8 522</b>	<b>8 437</b>	<b>8 300</b>	<b>10 350</b>	<b>10 350</b>
<i>darunter: Verarbeitendes Gewerbe</i>	5 332	5 369	5 363	7 291	8 323
<i>Baugewerbe</i>	2 197	2 048	1 925	2 031	2 027
<b>davon: Dienstleistungsbereiche</b>	<b>34 896</b>	<b>35 038</b>	<b>35 668</b>	<b>34 731</b>	<b>34 878</b>
<i>darunter: Handel, Verkehr, Gastgewerbe</i>	9 238	9 240	9 227	8 744	8 729
<i>Information, Kommunikation</i>	1 234	1 272	1 247	1 315	1 315
<i>Finanz-, Versicherungsdienstleister</i>	3 239	3 252	3 406	3 510	3 546
<i>Freiberufl., wissenschaftl., techn., sonst. Wirtschaftl. Dienstl.</i>	9 614	9 525	10 320	9 688	9 940
<i>Öff. Verwaltung, Sozialvers. Erzieh. u. Sozialwesen</i>	10 234	10 378	10 123	10 169	10 009
<i>Kunst, Unterhaltung u. sonst. Dienstleister</i>	1 037	1 069	1 052	1 016	1 055
<i>Quelle: Hess. Statistisches Landesamt / Statistische Berichte</i>					
<b>Sozialversicherungspfl. Beschäftigte (Wohnort)</b>	<b>41 945</b>	<b>41 530</b>	<b>40 602</b>	<b>39 129</b>	<b>38 220</b>
<i>darunter Frauen</i>	18 817	18 801	18 445	17 832	17 594
<i>Quelle: Hess. Statistisches Landesamt / Statistische Berichte</i>					

<sup>1</sup> Arbeitslose bezogen auf die abhängigen zivilen Erwerbspersonen = sozialversicherungspfl. und geringfügig Beschäftigte, Beamte, Arbeitslose.  
ALO bezogen auf alle zivilen Erwerbspersonen = Abhängige, Selbständige und mithelfende Familienangehörige.

<b>Sachgebiet</b>	<b>2014 31.03.</b>	<b>2013 31.03.</b>	<b>2012 31.03.</b>	<b>2011 31.03.</b>	<b>2010 31.03.</b>
<b>Soziales</b>					
<b>Sozialhilfe außerh. von Einrichtungen örtl. Träger (ohne Bürgerkriegsflüchtlinge, Asylbewerber und überörtl. Träger) SGB XII</b>					
Bedarfsgemeinschaften	3 104	2 951	2 940	2 811	2 648
Empfänger	3 425	3 264	3 158	3 070	2 901
darunter: laufende Hilfen zum Lebensunterhalt (HLU)	253	259	232	241	251
Grundsicherung im Alter u. bei Erwerbsminderung	2 654	2 519	2 469	2 356	2 269
<i>Quelle: Sozialamt / Sozialplanung</i>					
<b>lfd. HLU für Asylbewerber (AsylbLG)</b>					
Bedarfsgemeinschaften Asylbewerber	108	101	107	88	80
<i>Quelle: Sozialamt / Sozialplanung</i>					
<b>Jugendhilfe</b>					
Zahl der Kita-Plätze	6 339	6 100	5 906	5 671	5 584
<i>Quelle: Jugendamt</i>					
<b>Öffentliche Finanzen</b>					
<b>Gemeindl. Steuereinnahmen (in 1000 EURO)*</b>					
Grundsteuer A und B	5 277	4 297	4 264	3 922	3 996
Gewerbesteuer nach Ertrag und Kapital	12 375	13 162	8 616	11 435	4 232
Sonstige Gemeindesteuern	847	789	235	241	287
Gemeindeant. an der Einkommensteuer	3 291	1 113	1 500	3 439	4 445
Gewerbesteuerumlage	0	- 51	-2 049	-3 075	-1 519
<b>Steuereinnahmen (netto) insgesamt</b>	<b>21 790</b>	<b>19 341</b>	<b>14 610</b>	<b>16 078</b>	<b>11 514</b>
<i>Quelle: Kassen- und Steueramt      * kumulierte Quartalsdaten</i>					
<b>Schulden (in 1000 EURO) <sup>1</sup></b>					
Stand am Ende des Vorvierteljahres	382 212	366 436	267 799	241 314	194 537
<b>Stand am Ende des Berichtsvierteljahres</b>	<b>389 212</b>	<b>366 443</b>	<b>267 484</b>	<b>249 302</b>	<b>193 799</b>
<i>Quelle: Kämmerei</i>					
<b>Preisindex</b>					
<b>Preisindex der Lebenshaltung im Bundesgebiet / Basis 2010 = 100 (April)</b>					
Verbraucherpreisindex für Deutschland	106,7	105,6	104,1	101,9	99,9
<i>Quelle: Statistisches Bundesamt</i>					

<sup>1</sup> Ohne Kassenkredite und ohne Schulden der Eigenbetriebe und Krankenhäuser

<b>Sachgebiet</b>	<b>2014 31.03.</b>	<b>2013 31.03.</b>	<b>2012 31.03.</b>	<b>2011 31.03.</b>	<b>2010 31.03.</b>
<b>Wirtschaft und Gewerbe</b>					
<b>Betriebe</b>	<b>17</b>	<b>17</b>	<b>16</b>	<b>16</b>	<b>16</b>
Geleistete Arbeitsstunden (in 1000)*	2 101	2 101	2 308	2 489	2 343
<b>Beschäftigte insgesamt</b>	<b>5 363</b>	<b>5 393</b>	<b>5 498</b>	<b>6 147</b>	<b>6 254</b>
<b>Gesamtumsatz (in 1000 EURO)*</b>	<b>662 251</b>	<b>491 213</b>	<b>779 763</b>	<b>724 903</b>	<b>666 111</b>
Auslandsumsatz (in 1000 EURO)*	441 847	343 859	574 986	559 188	493 073
Löhne u. Gehälter (in 1000 EURO)*	77 702	75 288	75 202	724 903	87 448

Quelle: Hess. Statistisches Landesamt \* kumulierte Quartalsdaten

<b>Gewerbebetriebe</b>					
<b>Anmeldungen insgesamt*</b>	<b>565</b>	<b>1 022</b>	<b>933</b>	<b>1 166</b>	
davon: Industrie	-	-	-	1	
Handwerk	1	2	2	19	
Handel	6	8	7	5	Ab dem Jahr 2011 wurden
Gaststätten und Automaten	26	8	13	14	neue
Dienstl. u. Sonstige	532	1 004	911	1 127	Bestands-
<b>Abmeldungen insgesamt*</b>	<b>672</b>	<b>671</b>	<b>690</b>	<b>836</b>	kriterien
davon: Industrie	2	1	2	3	verwendet, so
Handwerk	6	7	18	30	dass die
Handel	8	18	31	33	vorhandenen
Gaststätten und Automaten	15	10	5	12	Daten auf
Dienstl. u. Sonstige	641	635	634	758	einer anderen
<b>Bestand an Gewerbebetrieben</b>	<b>14 488</b>	<b>14 363</b>	<b>13 500</b>	<b>12 745</b>	Basis
davon: Industrie	215	223	225	233	berechnet
Handwerk	303	342	373	408	wurden. Eine
Handel	1 492	1 588	1 673	1 789	Vergleichbar-
Gaststätten und Automaten	165	116	131	118	keit zu den
Dienstl. u. Sonstige	12 313	12 094	11 098	10 197	Vorjahren und

Quelle: Ordnungsamt

\* kumulierte Quartalsdaten

Anm.: Aufstellung nach Tätigkeitsgruppen

<b>Tourismus</b>					
<b>Hotels, Pensionen u. Gaststätten</b>					
Vorhandene Betten	2 705	2 692	2 786	2 615	2 548
<b>Angekommene Gäste*</b>	<b>47 598</b>	<b>43 212</b>	<b>44 056</b>	<b>44 207</b>	<b>48 858</b>
darunter aus dem Ausland	12 599	11 188	11 698	12 361	11 340
<b>Übernachtungen*</b>	<b>108 059</b>	<b>93 367</b>	<b>87 530</b>	<b>89 074</b>	<b>92 315</b>
darunter Gäste aus dem Ausland	29 915	27 679	27 288	28 765	25 239
Bettenausnutzung in %	44,4	38,5	34,9	37,8	40,3
Durchschn. Verweildauer in Tagen	2,3	2,2	2,0	2,0	1,9

Quelle: Hess. Statistisches Landesamt, \* kumulierte Quartalsdaten

<sup>1)</sup> Die Grundlage für die Gewerbestatistik wurde von "Betriebsarten" auf "Tätigkeitsgruppen" geändert, da diese in der Aufstellung genauer ist.

<b>Sachgebiet</b>	<b>2014 31.03.</b>	<b>2013 31.03.</b>	<b>2012 31.03.</b>	<b>2011 31.03.</b>	<b>2010 31.03.</b>
<b>Bildung und Kultur</b>					
<b>Stadtbibliothek*</b>					
<b>Ausgeliehene Bücher / Medien</b>	110 995	114 604	116 362	113 918	113 565
Besucher/innen der Stadtbibliothek & Veranstaltungen	<b>72 725</b>	<b>73 476</b>	<b>76 875</b>	<b>74 677</b>	<b>76 692</b>
<b>Veranstaltungen</b>	23	56	52	143	78
Neuanmeldungen	<b>633</b>	<b>693</b>	<b>658</b>	<b>648</b>	<b>572</b>
<i>Quelle: Stadtbibliothek, * kumulierte Quartalsdaten</i>					
<b>Volkshochschule*</b>					
<b>Kurse</b>	<b>372</b>	<b>342</b>	<b>376</b>	<b>406</b>	<b>429</b>
Teilnehmer/innen	4 039	3 802	4 138	4 511	4 833
<b>Vorträge</b>	<b>45</b>	<b>42</b>	<b>66</b>	<b>47</b>	<b>48</b>
Teilnehmer/innen	838	783	1 396	1 057	862
<b>Ausstellungen</b>	<b>1</b>	<b>1</b>	<b>2</b>	<b>1</b>	<b>-</b>
Teilnehmer/innen	643	311	944	525	-
<b>Studienfahrten und -reisen</b>	<b>1</b>	<b>2</b>	<b>1</b>	<b>2</b>	<b>3</b>
Teilnehmer/innen	10	20	5	55	23
<i>Quelle: Volkshochschule OF, * kumulierte Quartalsdaten</i>					
<b>Amt für Kulturmanagement / Kulturbüro*</b>					
<b>Musikveranstaltungen</b>	<b>5</b>	<b>2</b>	<b>4</b>	<b>3</b>	<b>4</b>
Besucher/innen	2 281	1 347	1 688	1 682	1 594
<b>Kleinkunst</b>	<b>1</b>	<b>2</b>	<b>-</b>	<b>2</b>	<b>-</b>
Besucher/innen	360	97	-	160	-
<b>Theater</b>	<b>9</b>	<b>4</b>	<b>5</b>	<b>5</b>	<b>6</b>
Besucher/innen	1 311	354	1 127	878	980
<b>Sonstige Veranstaltungen</b>	<b>5</b>	<b>3</b>	<b>6</b>	<b>2</b>	<b>1</b>
Besucher/innen	1 701	1 173	1 294	339	616
<i>Quelle: Kulturbüro / Amt für Kulturmanagement, * kumulierte Quartalsdaten</i>					
<b>Klingspormuseum*</b>					
<b>Ausstellungen/Führungen/Veranstaltungen</b>	<b>12</b>	<b>13</b>	<b>9</b>	<b>5</b>	<b>8</b>
Besucher/innen	3 331	2 647	2 744	2 871	2 865
<i>Quelle: Klingspormuseum, * kumulierte Quartalsdaten</i>					
<b>Ledermuseum*</b>					
<b>Ausstellungen/Führungen/Veranstaltungen</b>	<b>120</b>	<b>150</b>	<b>118</b>	<b>53</b>	<b>79</b>
Besucher/innen	8 610	9 020	7 410	2 972	5 703
<i>Quelle: Ledermuseum, * kumulierte Quartalsdaten</i>					
<b>Haus der Stadtgeschichte - Museum*</b>					
<b>Ausstellungen/Führungen/Veranstaltungen</b>	<b>29</b>	<b>28</b>	<b>28</b>	<b>25</b>	<b>34</b>
Besucher/innen	1 749	1 195	1 582	1 623	1 194
<i>Quelle: Haus der Stadtgeschichte - Museum, * kumulierte Quartalsdaten</i>					
<b>Haus der Stadtgeschichte - Archiv*</b>					
<b>Ausstellungen/Führungen</b>	<b>-</b>	<b>5</b>	<b>3</b>	<b>3</b>	<b>3</b>
Benutzer/innen	875	1 096	885	790	719
<i>Quelle: Haus der Stadtgeschichte - Archiv, * kumulierte Quartalsdaten</i>					

<b>Sachgebiet</b>	<b>2014 31.03.</b>	<b>2013 31.03.</b>	<b>2012 31.03.</b>	<b>2011 31.03.</b>	<b>2010 31.03.</b>
<b>Verkehr</b>					
<b>Zulassungen</b>					
Neu zugelassene PKWs in Offenbach*	952	1 003	1 991	1 082	877
Neu zugelassene LKWs in Offenbach*	63	60	91	100	79
Neu zugelassene Krafträder in Offenbach*	30	48	120	146	92
<i>Quelle: KFZ-Zulassung * kumulierte Quartalsdaten</i>					
<b>Bestand an Kraftfahrzeugen <sup>1</sup></b>					
<b>Fahrzeuge insgesamt</b>	<b>61 603</b>	<b>60 467</b>	<b>59 232</b>	<b>57 447</b>	<b>55 959</b>
davon Personenkraftwagen	53 931	53 051	51 887	50 461	49 144
Omnibusse	118	117	118	116	112
Krafträder	3 765	3 671	3 661	3 603	3 513
Lastkraftwagen	3 158	2 984	2 892	2 779	2 713
Zugmaschinen und Sonstige	631	644	674	488	477
<i>Quelle: KFZ-Zulassung</i>					
<b>Verkehrsunfälle*</b>					
<b>Insgesamt</b>	<b>569</b>	<b>554</b>	<b>553</b>	<b>595</b>	<b>512</b>
Verletzte Personen	148	121	125	142	138
Getötete Personen	1	-	1	-	-
<i>Quelle: Polizeipräsidium OF * kumulierte Quartalsdaten</i>					
<b>Umwelt</b>					
<b>Klimadaten</b>					
<b>Temperatur 2 m über dem Erdboden</b>					
Minimum in °C	-2,7	-10,5	-16,0	-8,6	-12,2
Mittelwert in °C	4,7	1,8	3,7	2,6	-1,7
	Januar	1,1	-0,7	3,0	1,7
	Februar	8,9	2,8	9,0	7,6
Maximum in °C	21,7	17,2	21,2	19,9	20,6
<b>Sonnenscheindauer (Stunden)*</b>	<b>313,1</b>	<b>161,9</b>	<b>359,2</b>	<b>324,6</b>	<b>212,4</b>
<b>Niederschlag (mm)*</b>	<b>95,3</b>	<b>237,4</b>	<b>81,0</b>	<b>75,8</b>	<b>121,6</b>
Maximum der Windgeschwindigkeit in 10m Höhe in km/h	Feb. 76	Jan. 66	Jan. 75	Feb. 59	Feb. 113
<b>Wasserstand in cm (Ffm-Osthafen)</b>	<b>Feb. 200</b>	<b>Feb. 285</b>	<b>Jan. 310</b>	<b>Jan. 483</b>	<b>März 343</b>
höchster					
niedrigster	<b>März 147</b>	<b>Jan. 158</b>	<b>März 154</b>	<b>März 152</b>	<b>Feb. 153</b>
<i>Quelle: Deutscher Wetterdienst * kumulierte Quartalsdaten</i>					

<sup>1</sup> Änderung der Kfz-ZulassungsVO seit März 2007. Es werden nur noch tatsächlich in Betrieb befindl. Fahrzeuge erfasst.



<b>Sachgebiet</b>	<b>2014 31.03.</b>	<b>2013 31.03.</b>	<b>2012 31.03.</b>	<b>2011 31.03.</b>	<b>2010 31.03.</b>
<b>Bauen und Wohnen</b>					
<b>Baugenehmigungen*</b>					
<b>Wohngebäude</b>	<b>34</b>	<b>23</b>	<b>19</b>	<b>30</b>	<b>26</b>
Sonstige Gebäude m. Wohnungen	5	5	2	2	-
Nichtwohngebäude (einschl. Um-Ausbau)	15	15	11	28	24
Wohnungen	137	68	40	79	81
<i>Quelle: Bauaufsicht / Eigene Fortschreib., *kumulierte Quartalsdaten</i>					
<b>Baufertigstellungen*</b>					
<b>Wohngebäude</b>	<b>28</b>	<b>17</b>	<b>3</b>	<b>8</b>	<b>6</b>
Sonstige Gebäude m. Wohnungen	-	3	1	-	2
Nichtwohngebäude (einschl. Um-Ausbau)	6	10	2	9	10
Wohnungen	76	24	5	10	10
Wohnräume (einschl. Küchen)	273	111	21	55	60
<i>Quelle: Bauaufsicht / Eigene Fortschreib., *kumulierte Quartalsdaten</i>					
<b>Abbrüche und Abgänge*</b>					
<b>Wohngebäude</b>	<b>-</b>	<b>-</b>	<b>8</b>	<b>-</b>	<b>2</b>
Wohnungen	36	39	20	38	5
Wohnräume (einschl. Küchen)	112	129	81	151	23
<i>Quelle: Bauaufsicht / Eigene Fortschreib., *kumulierte Quartalsdaten</i>					
<b>Gebäude- u. Wohnungsbestand <sup>1</sup></b>					
<b>Wohngebäude</b>	<b>13 980</b>	<b>13 949</b>	<b>13 907</b>	<b>13 388</b>	<b>13 370</b>
Wohnungen	61 390	61 295	61 201	60 389	60 362
Durchschnittliche Wohnungsgröße in qm	73,6	73,5	73,3	71,6	71,5
<i>Quelle: Bauaufsicht / Eigene Fortschreib., *kumulierte Quartalsdaten</i>					
<b>Gesundheitswesen</b>					
<b>Krankenhäuser <sup>2</sup></b>					
Zahl der planmäßigen Betten	1 175	1 175	1 175	1 175	1 175
<b>Verpflegte Kranke*</b>	<b>11 831</b>	<b>11 457</b>	<b>11 946</b>	<b>11 578</b>	<b>10 799</b>
Pflegetage*	80 661	78 444	78 883	78 995	84 624
Durchschn. Aufenthalt eines Kranken	6,8	6,8	6,6	6,8	7,8
Bettenausnutzung in %	76,3	74,2	74,6	74,7	80,0
<i>Quelle: Eigene Fortschreibung, * Kumulierte Quartalsdaten</i>					
<b>Meldepflichtige Erkrankungen*</b>					
<b>Insgesamt</b>	<b>137</b>	<b>248</b>	<b>143</b>	<b>106</b>	<b>223</b>
Tuberkulose	5	3	12	12	5
darunter: offene Lungentuberkulose	3	3	.	6	4
Salmonellose	.	.	3	6	.
<i>Quelle: Stadtgesundheitsamt, * Kumulierte Quartalsdaten</i>					

<sup>1</sup> Ab 2012 erfolgt die Fortschreibung aufgrund der beim Zensus 2011 ermittelten Daten.

<sup>2</sup> SANA Klinikum Offenbach GmbH, Ketteler-Krankenhaus und Klinik Dr. Frühauf.

## Veröffentlichte Textbeiträge\*:

### **Arbeitsmarkt**

Arbeitslosigkeit	3	1996
Arbeitslosigkeit Stadtteile	3	2002
Arbeitsmarkt	3	2008
Sozialversicherungspflichtige Beschäftigte	1	2006
Sozialversicherungspflichtige Beschäftigte	3	2013

### **Bildung**

Bildung und Schule	3	2005
--------------------	---	------

### **Bevölkerung**

Älterwerden in OF	1	2001
Ausländer	3	1998
Bevölkerung	2	2001
Bevölkerung und -entwicklung Teil 1	3	1997
Bevölkerung und -entwicklung Teil 2	2	1998
Bevölkerungsbewegung	1	2005
Bevölkerung Wanderungsbewegung	3	2006
Einbürgerungen	2	2010
Entwicklung der Bevölkerungsbewegung	1	1996
Frauen	1	1999
Migrationshintergrund	1	2012
OF - eine wachsende Stadt in Bewegung	3	2012
Staatsangehörigkeitsrecht	2	2003
Ummeldungen	2	2004

### **Finanzen**

Bruttowertschöpfung	2	1997
Gemeindeanteil an der Einkommensteuer	1	1997
Schlüsselzuweisungen	1	1998

### **Gesundheit**

Todesfälle mit Ursachen	1	2008
-------------------------	---	------

### **Gewerbe**

Bedeutung der Gewerbesteuer	2	1996
Gewerbeanzeigen	1	2002

### **Historie**

85 Jahre Vierteljahresbericht	1	2007
-------------------------------	---	------

### **Kultur**

Kulturstatistik	2	1999
VHS	3	1999

### **Öffentliche Sicherheit**

Feuerwehren im Einsatz	2	2010
Straftatenerwicklung	2	2012

### **Preisindex**

Verbraucherpreisindizes (Neuberechnung)	1	2003
---	---	------

### **Tourismus**

Tourismus	3	2003
Tourismus / Vergleichsdaten 1993 - 2012	1	2014

\* Die erste Zahl gibt das jeweilige Quartal aus.

### **Verkehr**

Kfz-Bestand	3	2000
Kfz-Bestand	3	2001
Kfz-Bestand	2	2006
Schadstoffklassen	2	2008
Verkehrsunfälle	2	2000

### **Wahlen**

#### **Bundestag**

Wahlergebnis Bundestagswahl 2002	2	2002
Wahlergebnis Bundestagswahl 2005	2	2005
Vor der Bundestagswahl 2009	1	2009
Wahlergebnis Bundestagswahl 2009	3	2009

#### **Landtag**

Ergebnisse LT-W zur BT-W 2005	2	2007
Vor der Landtagswahl 2008	2	2007
Wahlergebnis zur LT-W 2008	3	2007

#### **Europaparlament**

Info zur Europawahl 2004	1	2004
--------------------------	---	------

#### **Kommunalwahl**

Vergleichszahlen zur Kommunalwahl 2011	3	2010
--	---	------

#### **Wohnen**

Wohnungen	3	1995
Wohnungen	1	2000
Wohnungen	3	2004

#### **Zensus 2011, erste Ergebnisse**

1	2013
---	------

### Weitere Veröffentlichungen zum Vierteljahresbericht:

kumulierte Jahreszahlen	1995-1991
jeweils im 4. Quartal des Jahres	1996-1992
	1997-1993
	1998-1994
	1999-1995
	2000-1996
	2001-1997
	2002-1998
	2003-1999
	2004-2000
	2005-2001
	2006-2002
	2007-2003
	2008-2004
	2009-2005
	2010-2006
	2011-2007
	2012-2008
	2013-2009

# Tourismus in Offenbach am Main

## Vergleich 1993 bis 2012

Die vierte Veröffentlichung zum Thema Tourismus in Offenbach am Main in der Reihe der kommunalen statistischen Berichterstattung beschäftigt sich mit den Zahlen im Fremdenverkehr für die Jahre 2009 bis 2012, sowie dem Vergleich seit 1993 in der Stadt Offenbach.

In der Stadt Offenbach am Main gibt es 32 Beherbergungsbetriebe mit 9 und mehr Betten. (Stand: Dezember 2012)

Die Beherbergungsbetriebe stellen derzeit 2.652 Betten zur Verfügung. Im Vergleich hierzu: 2009 waren es bei 30 Beherbergungsbetrieben noch 2.913 Betten. Dies bedeutet einen Rückgang bei der Bettenanzahl von ca. 9 Prozent.

Der Grund hierfür liegt darin, dass ein Hotel mit vielen Betten im Jahr 2010 vorübergehend schließen musste. Im Jahr 2013 hat sich ein neuer Pächter gefunden, so dass es in naher Zukunft voraussichtlich wieder in Betrieb genommen wird.

### -Vergleich 2009

Vermutlich bedingt durch die Wirtschaftskrise kamen 2009 nur noch 191.650 Gäste (Tabelle 2), darunter 52.733 aus dem Ausland, in den Hotels in Offenbach unter. 2008 waren es noch 219.739 Gäste. An Übernachtungen waren es 355.336 (417.871 in 2008), davon 101.749 Gäste aus dem Ausland. Die Aufenthaltsdauer der Gäste betrug 1,9 Tage.

### -Vergleich 2010

Im Jahr 2010 (siehe Tabelle 3) besuchten nur noch 186.062 Gäste Offenbach, was gegenüber dem Vorjahr einen Rückgang um 2,9 Prozent (5.588 Personen) darstellt. Die Zahl der Gäste aus dem Ausland ging um 2.857 auf 49.876 Personen zurück, was einen Verlust von 5,4 Prozent darstellt.

Die Zahl der Übernachtungen war insgesamt mit 347.827 um 2,1 Prozent niedriger als im Jahr 2009. Die Übernachtungen der Gäste aus dem Ausland lagen bei 97.219 und war damit 4,7 Prozent niedriger als 2009. Die Aufenthaltsdauer der Gäste hat sich im Vergleich zum Vorjahr nicht verändert.

### -Vergleich 2011

2011 kamen insgesamt 186.240 Gäste, davon 50.936 aus dem Ausland, in Offenbacher Hotels unter (siehe Tabelle 4). Dies war gegenüber dem Vorjahr ein leichter Gewinn von 178 Gästen (0,1

Prozent) und aus dem Ausland 1.060 Personen (2,1 Prozent).

Die Zahl der Übernachtungen lag im Jahr 2011 bei 351.431, darunter 99.799 von Gästen aus dem Ausland. Gegenüber dem Vorjahr sind dies insgesamt 1,0 Prozent mehr. Bei den Gästen aus dem Ausland beträgt der Zuwachs gegenüber 2010 2,7 Prozent. Die Aufenthaltsdauer in der Stadt betrug in diesem Jahr insgesamt 1,9 Tage und bei den Gästen aus dem Ausland 2,0 Tage.

### -Vergleich 2012

Die Stadt wurde 2012 von 186.029 Gästen besucht, 211 Personen bzw. 0,1 Prozent weniger als im Vorjahr. Hiervon waren 50.010 aus dem Ausland (gegenüber dem Vorjahr 926 (1,8 Prozent weniger)).

Die Zahl der Übernachtungen lag in diesem Jahr bei 361.196 (+ 2,8 Prozent), darunter 101.954 (+ 2,2 Prozent) von Gästen aus dem Ausland. Die Aufenthaltsdauer betrug wie 2011 1,9 Tage (2,0 Tage bei den ausländischen Gästen).

Vergleichen wir 2009 mit dem Jahr 2012, so stellen wir fest, dass die Zahl der Gäste um 5.621 Personen (- 2,9 Prozent) gesunken ist. Die Zahl der Gäste aus dem Ausland fiel um 2.723, was ein Minus von 5,2 Prozent bedeutet.

Bei den Übernachtungen ist das Gegenteil zu beobachten. Die gesamte Zahl der Übernachtungen stieg um 5.860, also um 1,6 Prozent. Bei den Gästen aus dem Ausland wurden 205 Übernachtungen mehr als 2009 verbucht. Dies ist somit Zuwachs von 0,2 Prozent.

### -Vergleich der Vier-Jahres-Rhythmen

Im Vergleich der Vier-Jahres-Rhythmen 1993-1996, 1997-2000, 2001-2004, 2005-2008 und 2009-2012 ist die Entwicklung der Gästezahlen gut zu erkennen. Mit dem Beginn der Wirtschaftskrise 2008/2009 folgt ein Knick und eine Stabilisation in den letzten Jahren. 2009-2012 verzeichnete Offenbach 749.981 Gäste mit 1.415.790 Übernachtungen, im Vergleichszeitraum 2005-2008 waren es noch 893.600 Ankünfte und 1.599.796 Übernachtungen gewesen. Insgesamt besuchten in den Jahren 2009-2012 38,1 Prozent weniger Gäste Offenbach als 2005-2008, was auch bei den Übernachtungen (Minus 36,3 Prozent) zu sehen ist.

Seit 1993 besuchten pro Jahr durchschnittlich 177.720 Gäste pro Jahr Offenbach, darunter 61.357 aus dem Ausland. Die durchschnittliche Zahl der Übernachtungen lag in den letzten 20

Jahren insgesamt bei 341.835 pro Jahr und bei 126.002 bei den aus dem Ausland kommenden Gästen. Trotz der Rückgänge in den letzten Jahren ist also zu erkennen, dass die Zahlen der Übernachtungsgäste ebenso wie die der Übernachtungen auch im Jahr 2012 deutlich über dem langjährigen Durchschnitt liegen.

#### **-Gäste aus dem Ausland**

Betrachtet man die Herkunft der Übernachtungsgäste genauer, ergeben sich folgende Beobachtungen:

2011 kamen erstmals seit 2001 wieder über 50 Prozent der Gäste aus Europa (Tabelle 7). Den größten Anteil hat dabei im Zeitraum 2009-2014 die Niederlande mit 12.445 ankommenden Gästen bzw. 11,4 Prozent (Tabelle 12), gefolgt von Großbritannien/Nordirland mit 10,7 Prozent und Italien mit 9 Prozent.

Die Anfang 2000 gestiegenen Gästezahlen von anderen Kontinenten, z.B. Asien, Australien und Ozeanien ließen in den letzten Jahren sukzessive nach. Dafür stieg die Zahl der Gäste aus Afrika leicht an. Im Zeitraum 1993-1996 gastierten nur 1.108 Personen aus afrikanischen Staaten in Offenbach. Fast 20 Jahre später waren es (2009-2012) 18.314 Personen, was einem Anteil von 9 Prozent an allen ankommenden Besuchern darstellt. Aus Tabelle 7 ist zu erkennen, dass sie allerdings im Schnitt nur 1,3 Tage (2012) blieben. Die längsten Aufenthalte haben Gäste aus Süd-

und Mittelamerika mit 2,9 Tagen und Asien mit 2,5 Tagen.

Tabelle 12 zeigt, da absolut und prozentual die meisten Gäste im Zeitraum 2009-2012 aus den USA (36.312 Personen / 17,1 Prozent) kamen. Mit einigem Abstand folgen Niederlanden (5,9 Prozent) Großbritannien/Nordirland (5,5 Prozent) und China/Hongkong (5,2 Prozent). Aus China/Hongkong stammen außerdem 32,6 Prozent aller Gäste aus dem asiatischen Bereich.

#### **-Interkommunaler Vergleich**

Im interkommunalen Vergleich mit den kreisfreien Städten in Hessen, sowie dem Kreis Offenbach sehen wir in den Tabellen 8-11 die Jahre 2009-2012 aufgeführt. Zu erkennen ist z.B. dass die durchschnittliche Übernachtungsdauer in Frankfurt mit 1,7 Tagen im Jahr 2012 erkennbar unter der in der Stadt Offenbach mit 1,9 Tagen liegt.

Bei der durchschnittlichen Auslastung in Prozent liegen Frankfurt und Wiesbaden mit 47,9 und 47,2 Prozent vorn. Offenbach wies 2012 mit 37,3 Prozent eine deutlich niedrigere Auslastung auf. Im Kreis Offenbach war die Auslastung mit 34,2 Prozent noch deutlich niedriger.

Thorsten Nowak

Vergleich der ausländischen Gäste aus den Jahren 1993 bis 1996 (siehe Aktuell Nr. 5), 1997 bis 2000 (siehe Aktuell Nr. 12), 2001 bis 2004 (siehe Aktuell Nr. 16), 2005 bis 2008 und den Jahren 2009 bis 2012

Die ausländischen Gäste kamen aus:

Ankünfte 1993 - 1996: (Siehe OF-Aktuell Nr. 5)	Europa	73 279	-	61,4 %
	(dar. EU-Länder)	54 814	-	46 %
	Amerika Nord	18 782	-	15,8 %
	Amerika-Mittel u. Süd	1 922	-	1,6 %
	Asien	22 689	-	19 %
	Afrika	1 108	-	0,9 %
	Australien, Neuseeland u. Ozeanien	871	-	0,7 %
	ohne Angabe der Herkunft	624	-	0,5 %
	<b>Insgesamt</b>	<b>119 275</b>	-	<b>100,0 %</b>

Ankünfte 1997 - 2000: (Siehe OF-Aktuell Nr. 12)	Europa	146 504	-	59,2 %
	(dar. EU-Länder)	103 284	-	41,8 %
	Amerika Nord	30 415	-	12,3 %
	Amerika-Mittel u. Süd	2 684	-	1,1 %
	Asien	59 059	-	23,9 %
	Afrika	5 890	-	2,4 %
	Australien, Neuseeland u. Ozeanien	1 346	-	0,5 %
	ohne Angabe der Herkunft	1 446	-	0,6 %
	<b>Insgesamt</b>	<b>247 344</b>	-	<b>100,0 %</b>

Ankünfte 2001 - 2004: (Siehe OF-Aktuell Nr. 16)	Europa	143 224	-	43,5 %
	(dar. EU-Länder)	99 321	-	30,2 %
	Amerika Nord	38 555	-	11,7 %
	Amerika-Mittel u. Süd	2 733	-	0,8 %
	Asien	122 370	-	37,2 %
	Afrika	15 407	-	4,7 %
	Australien, Neuseeland u. Ozeanien	1 954	-	0,6 %
	ohne Angabe der Herkunft	4 642	-	1,4 %
	<b>Insgesamt</b>	<b>328 885</b>	-	<b>100,0 %</b>

Ankünfte 2005 - 2008:	Europa	162 705	-	47,3 %
	(dar. EU-Länder)	133 149	-	38,7 %
	Amerika Nord	33 060	-	9,6 %
	Amerika-Mittel u. Süd	3 860	-	1,1 %
	Asien	117 394	-	34,1 %
	Afrika	13 087	-	3,8 %
	Australien, Neuseeland u. Ozeanien	3 404	-	1,0 %
	ohne Angabe der Herkunft	10 361	-	3,0 %
	<b>Insgesamt</b>	<b>343 871</b>	-	<b>100,0 %</b>

Ankünfte 2009 - 2012:	Europa	108 887	-	51,2 %
	(dar. EU-Länder)	90 556	-	42,6 %
	Amerika Nord	38 396	-	18,1 %
	Amerika-Mittel u. Süd	2 399	-	1,1 %
	Asien	34 178	-	16,1 %
	Afrika	18 314	-	8,6 %
	Australien, Neuseeland u. Ozeanien	1 381	-	0,6 %
	ohne Angabe der Herkunft	9 148	-	4,3 %
	<b>Insgesamt</b>	<b>212 703</b>	-	<b>100,0 %</b>

Quelle: Hotels in Offenbach / Eigene Berechnung

Statistik und Wahlen

Die ausländischen Gäste kamen aus:

Übernachtungen 1993 - 1996: (Siehe OF-Aktuell Nr. 5)	Europa	185 958	-	61 %
	(dar. EU-Länder)	125 098	-	41,1 %
	Amerika Nord	49 669	-	16,3 %
	Amerika-Mittel u. Süd	8 256	-	2,7 %
	Asien	49 946	-	16,4 %
	Afrika	4 721	-	1,6 %
	Australien, Neuseeland u. Ozeanien	4 456	-	1,5 %
	ohne Angabe der Herkunft	1 377	-	0,5 %
	<b>Insgesamt</b>	<b>304 383</b>	-	<b>100,0 %</b>

Übernachtungen 1997 - 2000: (Siehe OF-Aktuell Nr. 12)*	Europa	312 584	-	59,1 %
	(dar. EU-Länder)	211 480	-	40,0 %
	Amerika Nord	73 422	-	13,9 %
	Amerika-Mittel u. Süd	7 950	-	1,5 %
	Asien	113 156	-	21,4 %
	Afrika	15 270	-	2,9 %
	Australien, Neuseeland u. Ozeanien	4 073	-	0,8 %
	ohne Angabe der Herkunft	2 735	-	0,5 %
	<b>Insgesamt</b>	<b>529 190</b>	-	<b>100,0 %</b>

Übernachtungen 2001 - 2004: (Siehe OF-Aktuell Nr. 16)	Europa	296 425	-	45,0 %
	(dar. EU-Länder)	185 864	-	28,2 %
	Amerika Nord	80 386	-	12,2 %
	Amerika-Mittel u. Süd	8 706	-	1,3 %
	Asien	222 315	-	33,8 %
	Afrika	35 349	-	5,4 %
	Australien, Neuseeland u. Ozeanien	5 971	-	0,9 %
	ohne Angabe der Herkunft	9 118	-	1,4 %
	<b>Insgesamt</b>	<b>658 270</b>	-	<b>100,0 %</b>

Übernachtungen 2005 - 2008:	Europa	312 846	-	47,8 %
	(dar. EU-Länder)	251 640	-	38,5 %
	Amerika Nord	72 338	-	11,1 %
	Amerika-Mittel u. Süd	9 543	-	1,5 %
	Asien	213 379	-	32,6 %
	Afrika	23 491	-	3,6 %
	Australien, Neuseeland u. Ozeanien	6 604	-	1,0 %
	ohne Angabe der Herkunft	16 057	-	2,5 %
	<b>Insgesamt</b>	<b>654 258</b>	-	<b>100,0 %</b>

Übernachtungen 2009 - 2012:	Europa	220 535	-	52,9 %
	(dar. EU-Länder)	183 577	-	44,1 %
	Amerika Nord	60 932	-	14,6 %
	Amerika-Mittel u. Süd	6 666	-	1,6 %
	Asien	84 645	-	20,3 %
	Afrika	24 891	-	6,0 %
	Australien, Neuseeland u. Ozeanien	3 052	-	0,7 %
	ohne Angabe der Herkunft	15 804	-	3,8 %
	<b>Insgesamt</b>	<b>416 525</b>	-	<b>100,0 %</b>

Quelle: Hotels in Offenbach / Eigene Berechnung

\* korrigierte Daten

Statistik und Wahlen

Tabelle 1

Fremdenverkehr in Offenbach am Main  
Übersicht der Jahre 1993 - 2012

	1993	1994	1995	1996	1997	1998	1999	2000
<b>Ankünfte</b>	<b>71 021</b>	<b>71 439</b>	<b>113 497</b>	<b>129 240</b>	<b>136 240</b>	<b>155 722</b>	<b>185 054</b>	<b>203 612</b>
dar. Ausländer	14 329	18 152	38 664	47 797	51 405	57 700	66 011	71 765
<b>Übernachtungen</b>	<b>183 182</b>	<b>176 093</b>	<b>224 413</b>	<b>251 149</b>	<b>279 617</b>	<b>312 790</b>	<b>359 086</b>	<b>409 304</b>
dar. Ausländer	53 615	64 971	83 950	101 028	113 867	128 220	135 311	151 012

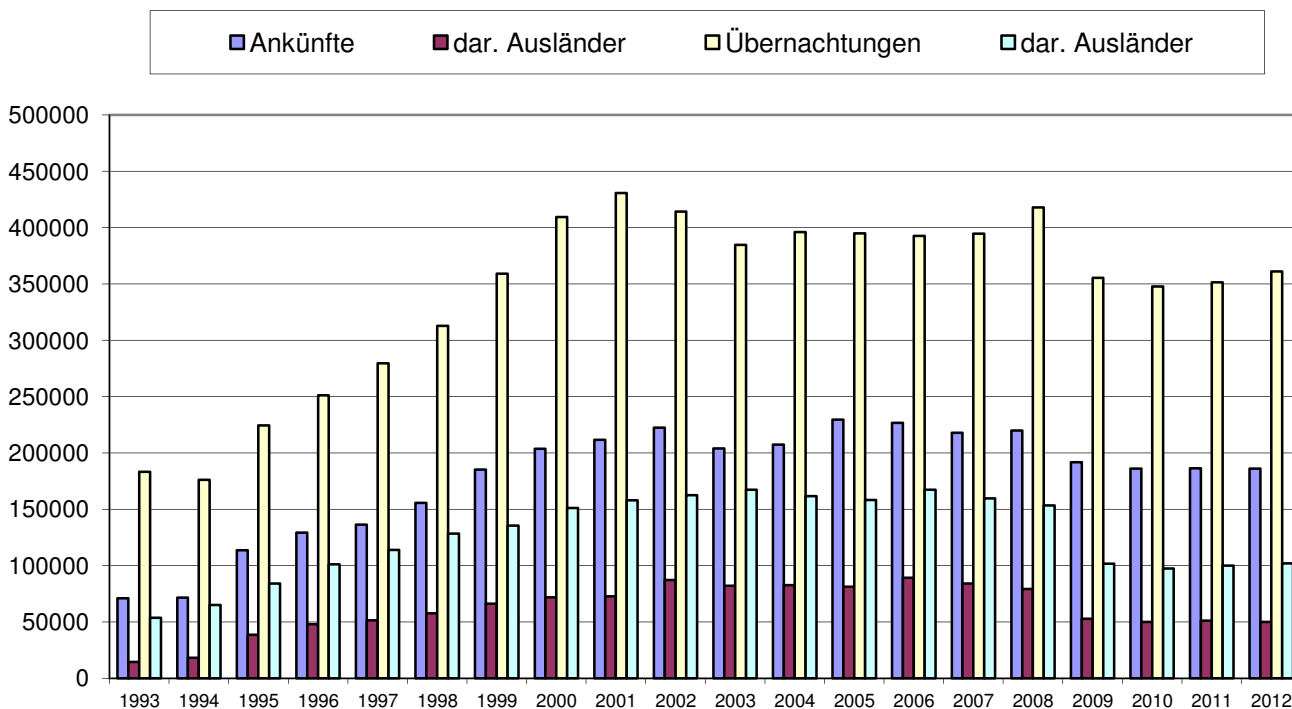
	2001	2002	2003	2004	2005	2006	2007	2008
<b>Ankünfte</b>	<b>211 608</b>	<b>222 302</b>	<b>203 880</b>	<b>207 212</b>	<b>229 514</b>	<b>226 623</b>	<b>217 724</b>	<b>219 739</b>
dar. Ausländer	72 629	87 125	82 022	82 467	81 201	89 102	84 050	79 157
<b>Übernachtungen</b>	<b>430 660</b>	<b>414 130</b>	<b>384 534</b>	<b>396 148</b>	<b>394 813</b>	<b>392 466</b>	<b>394 646</b>	<b>417 871</b>
dar. Ausländer	157 980	162 435	167 293	161 444	158 089	167 311	159 476	153 325

	2009	2010	2011	2012
<b>Ankünfte</b>	<b>191 650</b>	<b>186 062</b>	<b>186 240</b>	<b>186 029</b>
dar. Ausländer	52 733	49 876	50 936	50 010
<b>Übernachtungen</b>	<b>355 336</b>	<b>347 827</b>	<b>351 431</b>	<b>361 196</b>
dar. Ausländer	101 749	97 219	99 799	101 954

Quelle: Hotels in Offenbach / Eigene Berechnungen

Statistik und Wahlen

Fremdenverkehr in den Jahren 1993 - 2012



Quelle: Hotels in Offenbach / Eigene Berechnungen

Statistik und Wahlen

Tabelle 2

## FREM DENVERKEHR 2009

Monat	Hotels, Pensionen und Gaststätten							Durchschn. Verweildauer in Tagen		Bettenausnutzung in % ohne Privatzimmer	Veränderung gegenüber dem Vorjahresmonat in %
	Anzahl der Betten	angekommene Fremde		Veränderung gegenüber dem Vorjahresmonat in %	Übernachtungen		Veränderung gegenüber dem Vorjahresmonat in %	insgesamt	dar. Ausl.		
		Insgesamt	dar. Ausl.		Insgesamt	dar. Ausl.					
0	1	2	3	4	5	6	7	8	9	10	11
Januar	2 905	14 650	4 551	-12,5	29 552	10 584	-19,9	2,0	2,3	32,8	-7,9
Februar	2 984	14 743	4 156	-14,6	30 503	10 121	-14,2	2,1	2,4	36,5	-6,8
März	2 985	19 273	5 150	8,2	34 668	10 086	-4,8	1,8	2,0	37,5	-2,3
<b>1. Vierteljahr</b>	<b>2 985</b>	<b>48 666</b>	<b>13 857</b>	<b>-6,1</b>	<b>94 723</b>	<b>30 791</b>	<b>-13,0</b>	<b>1,9</b>	<b>2,2</b>	<b>35,3</b>	<b>-5,6</b>
April	2 949	13 941	4 056	-31,8	25 574	7 681	-34,7	1,8	1,9	28,9	-15,5
Mai	2 958	17 344	4 927	-15,9	31 143	9 414	-9,5	1,8	1,9	34,0	-3,6
Juni	2 953	16 079	4 239	-19,2	28 968	7 850	-18,0	1,8	1,9	32,7	-7,3
<b>2. Vierteljahr</b>	<b>2 953</b>	<b>47 364</b>	<b>13 222</b>	<b>-22,3</b>	<b>85 685</b>	<b>24 945</b>	<b>-21,3</b>	<b>1,8</b>	<b>1,9</b>	<b>31,9</b>	<b>-8,8</b>
<b>I. Halbjahr</b>	<b>2 953</b>	<b>96 030</b>	<b>27 079</b>	<b>-14,8</b>	<b>180 408</b>	<b>55 736</b>	<b>-17,2</b>	<b>1,9</b>	<b>2,1</b>	<b>33,8</b>	<b>-7,1</b>
Juli	2 950	16 478	4 824	-3,4	31 524	8 167	-4,1	1,9	1,7	34,5	-1,8
August	2 888	14 371	3 870	-5,6	25 736	6 684	-7,8	1,8	1,7	28,7	-2,1
September	3 029	19 612	5 862	-10,6	36 771	10 374	-11,4	1,9	1,8	40,5	-6,5
<b>3. Vierteljahr</b>	<b>3 029</b>	<b>50 461</b>	<b>14 556</b>	<b>-7,0</b>	<b>94 031</b>	<b>25 225</b>	<b>-8,1</b>	<b>1,9</b>	<b>1,7</b>	<b>33,7</b>	<b>-4,1</b>
Oktober	2 964	16 654	4 942	-14,3	31 119	9 844	-13,5	1,9	2,0	33,9	-5,4
November	2 867	15 201	3 265	-12,2	27 425	6 232	-12,4	1,8	1,9	31,9	-4,1
Dezember	2 913	13 304	2 891	-9,2	22 353	4 712	-19,2	1,7	1,6	24,8	-5,5
<b>4. Vierteljahr</b>	<b>2 913</b>	<b>45 159</b>	<b>11 098</b>	<b>-12,1</b>	<b>80 897</b>	<b>20 788</b>	<b>-14,8</b>	<b>1,8</b>	<b>1,9</b>	<b>30,2</b>	<b>-4,9</b>
<b>II. Halbj.</b>	<b>2 913</b>	<b>95 620</b>	<b>25 654</b>	<b>-9,5</b>	<b>174 928</b>	<b>46 013</b>	<b>-11,3</b>	<b>1,8</b>	<b>1,8</b>	<b>32,8</b>	<b>-3,8</b>
<b>Insgesamt</b>	<b>2 913</b>	<b>191 650</b>	<b>52 733</b>	<b>-12,2</b>	<b>355 336</b>	<b>101 749</b>	<b>-14,4</b>	<b>1,9</b>	<b>1,9</b>	<b>33,4</b>	<b>-5,2</b>

Quelle: Hotels in Offenbach / Eigene Berechnungen

Statistik und Wahlen

Tabelle 3

## FREM DENVERKEHR 2010

Monat	Hotels, Pensionen und Gaststätten							Durchschn. Verweildauer in Tagen		Bettenausnutzung in % ohne Privatzimmer	Veränderung gegenüber dem Vorjahresmonat in %
	Anzahl der Betten	angekommene Fremde		Veränderung gegenüber dem Vorjahresmonat in %	Übernachtungen		Veränderung gegenüber dem Vorjahresmonat in %	insgesamt	dar. Ausl.		
		Insgesamt	dar. Ausl.		Insgesamt	dar. Ausl.					
0	1	2	3	4	5	6	7	8	9	10	11
Januar	2 592	13 612	4 041	-7,1	25 905	8 943	-12,3	1,9	2,2	32,2	-0,6
Februar	2 561	19 712	3 517	33,7	37 800	8 664	23,9	1,9	2,5	52,7	16,2
März	2 548	15 534	3 782	-19,4	28 610	7 632	-17,5	1,8	2,0	36,2	-1,3
<b>1. Vierteljahr</b>	<b>2 548</b>	<b>48 858</b>	<b>11 340</b>	<b>0,4</b>	<b>92 315</b>	<b>25 239</b>	<b>-2,5</b>	<b>1,9</b>	<b>2,2</b>	<b>40,3</b>	<b>5,0</b>
April	2 465	13 877	3 940	-0,5	26 672	8 850	4,3	1,9	2,2	36,1	7,2
Mai	2 459	15 748	4 615	-9,2	27 495	8 085	-11,7	1,7	1,8	36,1	2,1
Juni	2 539	14 847	4 256	-7,7	26 456	7 175	-8,7	1,8	1,7	34,7	2,0
<b>2. Vierteljahr</b>	<b>2 539</b>	<b>44 472</b>	<b>12 811</b>	<b>-6,1</b>	<b>80 623</b>	<b>24 110</b>	<b>-5,9</b>	<b>1,8</b>	<b>1,9</b>	<b>34,9</b>	<b>-5,8</b>
<b>I. Halbjahr</b>	<b>2 539</b>	<b>93 330</b>	<b>24 151</b>	<b>-2,8</b>	<b>172 938</b>	<b>49 349</b>	<b>-4,1</b>	<b>1,9</b>	<b>2,0</b>	<b>37,6</b>	<b>-3,3</b>
Juli	2 544	13 596	4 409	-17,5	24 465	7 168	-22,4	1,8	1,6	31,0	-3,5
August	2 479	14 022	4 262	-2,4	26 863	7 678	4,4	1,9	1,8	35,0	6,3
September	2 620	18 379	6 590	-6,3	37 267	13 087	1,3	2,0	2,0	47,4	6,9
<b>3. Vierteljahr</b>	<b>2 620</b>	<b>45 997</b>	<b>15 261</b>	<b>-8,8</b>	<b>88 595</b>	<b>27 933</b>	<b>-5,8</b>	<b>1,9</b>	<b>1,8</b>	<b>36,8</b>	<b>3,1</b>
Oktober	2 620	16 612	4 414	-0,3	32 234	8 970	3,6	1,9	2,0	39,7	6,2
November	2 620	16 319	3 098	7,4	30 245	5 810	10,3	1,9	1,9	38,5	7,0
Dezember	2 592	13 804	2 952	3,8	23 815	5 157	6,5	1,7	1,7	29,6	5,2
<b>4. Vierteljahr</b>	<b>2 592</b>	<b>46 735</b>	<b>10 464</b>	<b>3,5</b>	<b>86 294</b>	<b>19 937</b>	<b>6,7</b>	<b>1,8</b>	<b>1,9</b>	<b>36,2</b>	<b>6,4</b>
<b>II. Halbj.</b>	<b>2 592</b>	<b>92 732</b>	<b>25 725</b>	<b>-3,0</b>	<b>174 889</b>	<b>47 870</b>	<b>0,0</b>	<b>1,9</b>	<b>1,9</b>	<b>36,9</b>	<b>4,3</b>
<b>Insgesamt</b>	<b>2 592</b>	<b>186 062</b>	<b>49 876</b>	<b>-2,9</b>	<b>347 827</b>	<b>97 219</b>	<b>-2,1</b>	<b>1,9</b>	<b>1,9</b>	<b>36,8</b>	<b>3,5</b>

Quelle: Hotels in Offenbach / Eigene Berechnungen

Statistik und Wahlen



Tabelle 4

## FREMDENVERKEHR 2011

Monat	Hotels, Pensionen und Gaststätten							Durchschn. Verweildauer in Tagen		Bettenausnutzung in % ohne Privatzimmer	Veränderung gegenüber dem Vorjahresmonat in %
	Anzahl der Betten	angekommene Fremde		Veränderung gegenüber dem Vorjahresmonat in %	Übernachtungen		Veränderung gegenüber dem Vorjahresmonat in %	insgesamt	dar. Ausl.		
		Insgesamt	dar. Ausl.		Insgesamt	dar. Ausl.					
0	1	2	3	4	5	6	7	8	9	10	11
Januar	2 520	14 937	4 524	9,7	29 755	10 633	14,9	2,0	2,4	38,1	5,3
Februar	2 639	14 279	3 764	-27,6	28 731	9 060	-24,0	2,0	2,4	38,9	2,4
März	2 615	14 991	4 073	-3,5	30 588	9 072	6,9	2,0	2,2	37,7	0,2
<b>1. Vierteljahr</b>	<b>2 615</b>	<b>44 207</b>	<b>12 361</b>	<b>-9,5</b>	<b>89 074</b>	<b>28 765</b>	<b>-3,5</b>	<b>2,0</b>	<b>2,3</b>	<b>37,8</b>	<b>2,5</b>
April	2 639	12 475	3 452	-10,1	23 849	7 219	-10,6	1,9	2,1	30,1	1,2
Mai	2 720	18 405	4 841	16,9	31 449	8 395	14,4	1,7	1,7	37,3	3,3
Juni	2 743	15 394	4 135	3,7	26 269	6 822	-0,7	1,7	1,6	31,9	-0,8
<b>2. Vierteljahr</b>	<b>2 743</b>	<b>46 274</b>	<b>12 428</b>	<b>4,1</b>	<b>81 567</b>	<b>22 436</b>	<b>1,2</b>	<b>1,8</b>	<b>1,8</b>	<b>32,7</b>	<b>-8,0</b>
<b>I. Halbjahr</b>	<b>2 743</b>	<b>90 481</b>	<b>24 789</b>	<b>-3,1</b>	<b>170 641</b>	<b>51 201</b>	<b>-1,3</b>	<b>1,9</b>	<b>2,1</b>	<b>34,4</b>	<b>-6,5</b>
Juli	2 752	14 844	4 354	9,2	29 495	7 526	20,6	2,0	1,7	34,6	0,1
August	2 726	15 432	4 637	10,1	30 848	7 884	14,8	2,0	1,7	36,5	7,8
September	2 759	19 065	6 267	3,7	36 787	11 512	-1,3	1,9	1,8	44,4	3,9
<b>3. Vierteljahr</b>	<b>2 759</b>	<b>49 341</b>	<b>15 258</b>	<b>7,3</b>	<b>97 130</b>	<b>26 922</b>	<b>9,6</b>	<b>2,0</b>	<b>1,8</b>	<b>38,3</b>	<b>4,6</b>
Oktober	2 743	17 272	4 934	4,0	33 266	10 629	3,2	1,9	2,2	39,1	5,6
November	2 806	16 041	3 049	-1,7	27 850	5 828	-7,9	1,7	1,9	33,1	1,6
Dezember	2 796	13 105	2 906	-5,1	22 544	5 219	-5,3	1,7	1,8	26,0	1,6
<b>4. Vierteljahr</b>	<b>2 796</b>	<b>46 418</b>	<b>10 889</b>	<b>-0,7</b>	<b>83 660</b>	<b>21 676</b>	<b>-3,1</b>	<b>1,8</b>	<b>2,0</b>	<b>32,5</b>	<b>2,7</b>
<b>II. Halbj.</b>	<b>2 796</b>	<b>95 759</b>	<b>26 147</b>	<b>3,3</b>	<b>180 790</b>	<b>48 598</b>	<b>3,4</b>	<b>1,9</b>	<b>1,9</b>	<b>35,3</b>	<b>2,7</b>
<b>Insgesamt</b>	<b>2 796</b>	<b>186 240</b>	<b>50 936</b>	<b>0,1</b>	<b>351 431</b>	<b>99 799</b>	<b>1,0</b>	<b>1,9</b>	<b>2,0</b>	<b>34,4</b>	<b>1,1</b>

Quelle: Hotels in Offenbach / Eigene Berechnungen

Statistik und Wahlen

Tabelle 5

## FREMDENVERKEHR 2012

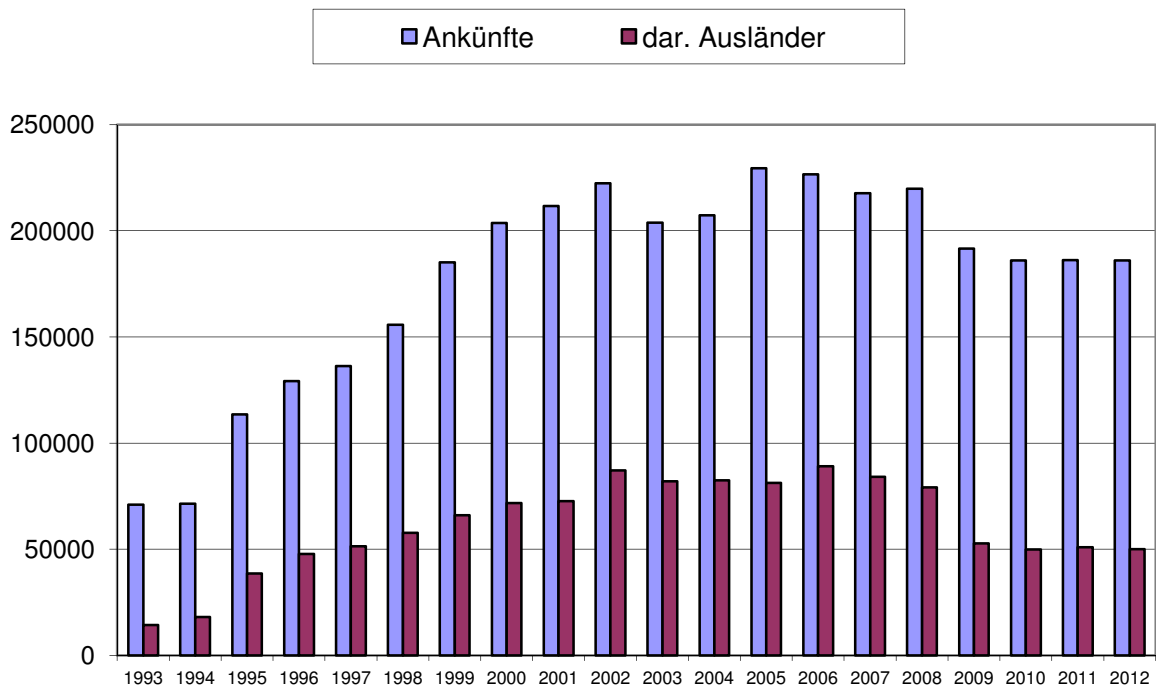
Monat	Hotels, Pensionen und Gaststätten							Durchschn. Verweildauer in Tagen		Bettenausnutzung in % ohne Privatzimmer	Veränderung gegenüber dem Vorjahresmonat in %
	Anzahl der Betten	angekommene Fremde		Veränderung gegenüber dem Vorjahresmonat in %	Übernachtungen		Veränderung gegenüber dem Vorjahresmonat in %	insgesamt	dar. Ausl.		
		Insgesamt	dar. Ausl.		Insgesamt	dar. Ausl.					
0	1	2	3	4	5	6	7	8	9	10	11
Januar	2 796	14 061	3 988	-7,4	27 986	9 331	-6,6	2,0	2,3	32,3	-5,8
Februar	2 796	14 839	3 825	6,3	28 937	8 754	1,2	2,0	2,3	37,0	-1,9
März	2 786	15 156	3 885	5,9	30 607	9 203	-0,9	2,0	2,4	35,4	-2,3
<b>1. Vierteljahr</b>	<b>2 786</b>	<b>44 056</b>	<b>11 698</b>	<b>-0,5</b>	<b>87 530</b>	<b>27 288</b>	<b>-1,8</b>	<b>2,0</b>	<b>2,3</b>	<b>34,9</b>	<b>-2,9</b>
April	2 786	13 775	3 711	10,3	25 969	8 003	8,7	1,9	2,2	31,1	1,0
Mai	2 786	16 050	3 697	-13,5	28 297	6 696	-10,1	1,8	1,8	32,8	-4,5
Juni	2 733	17 037	4 634	6,4	34 259	9 387	21,3	2,0	2,0	41,8	9,9
<b>2. Vierteljahr</b>	<b>2 733</b>	<b>46 862</b>	<b>12 042</b>	<b>1,3</b>	<b>88 525</b>	<b>24 086</b>	<b>8,5</b>	<b>1,9</b>	<b>2,0</b>	<b>35,6</b>	<b>2,9</b>
<b>I. Halbjahr</b>	<b>2 733</b>	<b>90 918</b>	<b>23 740</b>	<b>0,5</b>	<b>176 055</b>	<b>51 374</b>	<b>3,2</b>	<b>1,9</b>	<b>2,2</b>	<b>35,6</b>	<b>1,2</b>
Juli	2 741	15 815	4 762	8,8	30 783	8 132	3,9	1,9	1,7	36,2	1,6
August	2 709	15 357	4 222	0,0	29 691	7 127	-1,1	1,9	1,7	35,4	-1,1
September	2 723	17 686	5 915	-3,9	38 314	13 845	6,8	2,2	2,3	46,9	2,5
<b>3. Vierteljahr</b>	<b>2 723</b>	<b>48 858</b>	<b>14 899</b>	<b>-1,0</b>	<b>98 788</b>	<b>29 104</b>	<b>1,7</b>	<b>2,0</b>	<b>2,0</b>	<b>39,4</b>	<b>1,1</b>
Oktober	2 726	16 704	4 327	-0,3	31 827	8 676	2,4	1,9	2,0	37,7	-1,4
November	2 714	15 866	3 526	-1,8	29 223	6 559	3,5	1,8	1,9	35,9	2,8
Dezember	2 652	13 683	3 518	3,1	25 303	6 241	11,4	1,8	1,8	30,8	3,0
<b>4. Vierteljahr</b>	<b>2 652</b>	<b>46 253</b>	<b>11 371</b>	<b>-0,4</b>	<b>86 353</b>	<b>21 476</b>	<b>3,2</b>	<b>1,9</b>	<b>1,9</b>	<b>35,4</b>	<b>0,6</b>
<b>II. Halbj.</b>	<b>2 652</b>	<b>95 111</b>	<b>26 270</b>	<b>-0,7</b>	<b>185 141</b>	<b>50 580</b>	<b>2,4</b>	<b>1,9</b>	<b>1,9</b>	<b>38,1</b>	<b>0,3</b>
<b>Insgesamt</b>	<b>2 652</b>	<b>186 029</b>	<b>50 010</b>	<b>-0,1</b>	<b>361 196</b>	<b>101 954</b>	<b>2,8</b>	<b>1,9</b>	<b>2,0</b>	<b>37,3</b>	<b>0,5</b>

Quelle: Hotels in Offenbach / Eigene Berechnungen

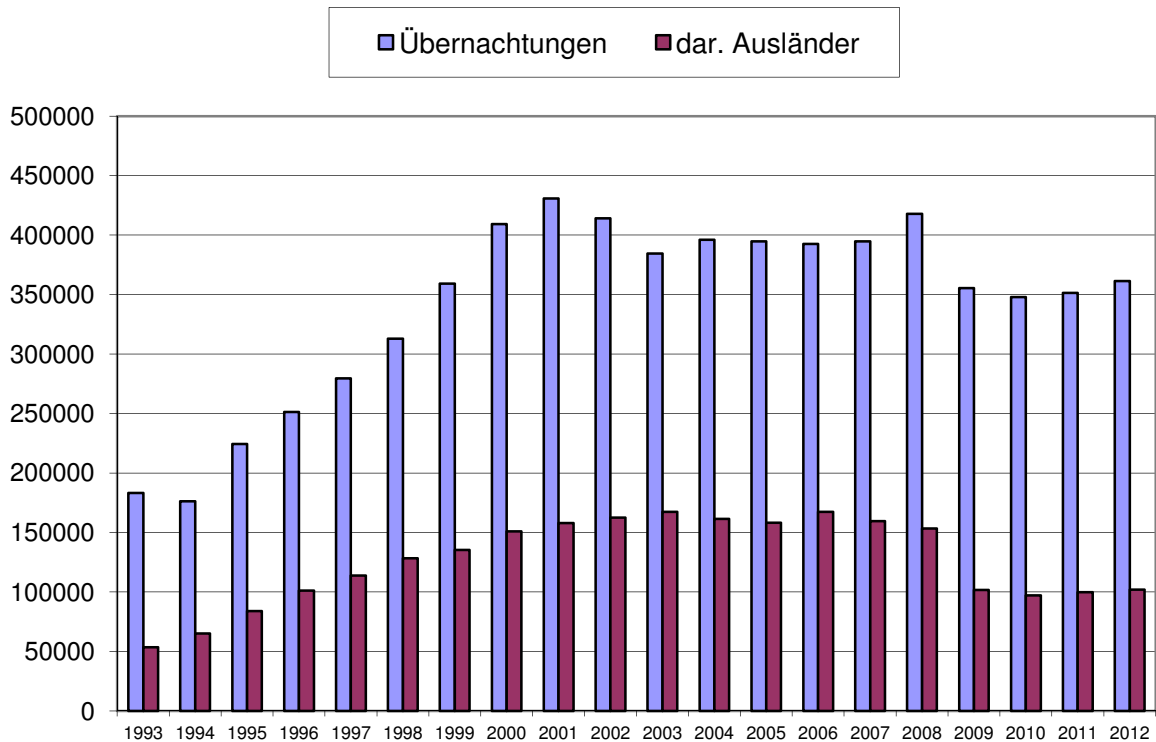
Statistik und Wahlen

Tabelle 6

### Ankünfte in Offenbach am Main von 1993 - 2012



### Übernachtungen in Offenbach am Main von 1993 - 2012



Fremdenverkehr - Ausländische Gäste nach Herkunft - Tabelle 7

**2009**

nach Erdteilen	Ankünfte	%	in % gegenüber Vorjahr	Übernachtungen	%	in % gegenüber Vorjahr	Aufenthalt in Tagen
Europa	26 581	48,8	-26,5	52 889	50,6	-28,8	2,0
(darunter EU-Bürger)	22 203	40,8	-24,7	44 248	42,3	-25,9	2,0
Amerika-Nord	8 839	16,2	-30,6	14 727	14,1	-24,3	1,7
Amerika-Süd u. Mittel	468	0,9	-52,2	1 237	1,2	-47,1	2,6
Asien	12 153	22,3	-49,1	26 007	24,9	-46,8	2,1
Afrika	4 275	7,8	9,4	5 997	5,7	1,6	1,4
Australien, Neuseeland u. Ozeanien	417	0,8	-72,5	892	0,9	-64,0	2,1
ohne Angabe	1 752	3,2	-67,7	2 829	2,7	-65,4	1,6
<b>Insgesamt</b>	<b>54 485</b>	<b>100</b>	<b>-35,6</b>	<b>104 578</b>	<b>100</b>	<b>-35,2</b>	<b>1,9</b>

Quelle: Hotels in Offenbach / Eigene Berechnungen

Statistik und Wahlen

**2010**

nach Erdteilen	Ankünfte	%	in % gegenüber Vorjahr	Übernachtungen	%	in % gegenüber Vorjahr	Aufenthalt in Tagen
Europa	25 329	44,7	-4,7	51 906	47,6	-1,9	2,0
(darunter EU-Bürger)	21 271	37,5	-4,2	43 673	40,0	-1,3	2,1
Amerika-Nord	12 388	21,9	40,2	18 601	17,0	26,3	1,5
Amerika-Süd u. Mittel	530	0,9	13,2	1 444	1,3	16,7	2,7
Asien	6 727	11,9	-44,6	18 285	16,8	-29,7	2,7
Afrika	4 546	8,0	6,3	6 242	5,7	4,1	1,4
Australien, Neuseeland u. Ozeanien	356	0,6	-14,6	741	0,7	-16,9	2,1
ohne Angabe	6 788	12,0	287,4	11 927	10,9	321,6	1,8
<b>Insgesamt</b>	<b>56 664</b>	<b>100</b>	<b>4,0</b>	<b>109 146</b>	<b>100</b>	<b>4,4</b>	<b>1,9</b>

Quelle: Hotels in Offenbach / Eigene Berechnungen

Statistik und Wahlen

**2011**

nach Erdteilen	Ankünfte	%	in % gegenüber Vorjahr	Übernachtungen	%	in % gegenüber Vorjahr	Aufenthalt in Tagen
Europa	27 845	54,2	9,9	56 327	56,1	8,5	2,0
(darunter EU-Bürger)	23 094	45,0	8,6	46 983	46,8	7,6	2,0
Amerika-Nord	11 042	21,5	-10,9	16 313	16,2	-12,3	1,5
Amerika-Süd u. Mittel	643	1,3	21,3	1 765	1,8	22,2	2,7
Asien	6 529	12,7	-2,9	18 414	18,3	0,7	2,8
Afrika	4 560	8,9	0,3	6 217	6,2	-0,4	1,4
Australien, Neuseeland u. Ozeanien	317	0,6	-11,0	763	0,8	3,0	2,4
ohne Angabe	424	0,8	-93,8	671	0,7	-94,4	1,6
<b>Insgesamt</b>	<b>51 360</b>	<b>100</b>	<b>-9,4</b>	<b>100 470</b>	<b>100</b>	<b>-7,9</b>	<b>2,0</b>

Quelle: Hessisches Statistisches Landesamt / Eigene Berechnungen

Statistik und Wahlen

**2012**

nach Erdteilen	Ankünfte	%	in % gegenüber Vorjahr	Übernachtungen	%	in % gegenüber Vorjahr	Aufenthalt in Tagen
Europa	29 132	58,0	4,6	59 413	58,1	5,5	2,0
(darunter EU-Bürger)	23 988	47,8	3,9	48 673	47,6	3,6	2,0
Amerika-Nord	6 127	12,2	-44,5	11 291	11,0	-30,8	1,8
Amerika-Süd u. Mittel	758	1,5	17,9	2 220	2,2	25,8	2,9
Asien	8 769	17,5	34,3	21 939	21,4	19,1	2,5
Afrika	4 933	9,8	8,2	6 435	6,3	3,5	1,3
Australien, Neuseeland u. Ozeanien	291	0,6	-8,2	656	0,6	-14,0	2,3
ohne Angabe	184	0,4	-56,6	377	0,4	-43,8	2,0
<b>Insgesamt</b>	<b>50 194</b>	<b>100</b>	<b>-2,3</b>	<b>102 331</b>	<b>100</b>	<b>1,9</b>	<b>2,0</b>

Quelle: Hessisches Statistisches Landesamt / Eigene Berechnungen

Statistik und Wahlen

Fremdenverkehr - Ankünfte, Übernachtungen und Aufenthaltsdauer 2009  
 Stadt Offenbach und Vergleichsstädte  
 (Tabelle 8)

	Ankünfte im Kalenderjahr 2009		Übernachtungen im Kalenderjahr 2009		Aufenthalt	Auslastung
	Anzahl	Veränderung gegenüber Vorjahr in Prozent	Anzahl	Veränderung gegenüber Vorjahr in Prozent	Durchschnitt- liche Aufent- haltsdauer in Tagen	Auslastung in Prozent
Darmstadt	269 733	1,9	552 550	-0,5	2,0	37,4
Frankfurt a. M.	3 220 809	-3,9	5 359 316	-1,2	1,7	41,7
Offenbach a. M.	192 565	-13,2	358 216	-15,1	1,9	37,1
Kassel	401 622	-2,5	760 523	4,2	1,9	37,6
Wiesbaden	504 822	-3,3	991 326	-5,5	2,0	42,6
Kreis Offenbach	386 513	-9,0	793 461	-9,4	2,1	34,5

Quelle: Hessisches Statistisches Landesamt / Eigene Berechnungen

Statistik und Wahlen

Fremdenverkehr - Ankünfte, Übernachtungen und Aufenthaltsdauer 2010  
 Stadt Offenbach und Vergleichsstädte  
 (Tabelle 9)

	Ankünfte im Kalenderjahr 2010		Übernachtungen im Kalenderjahr 2010		Aufenthalt	Auslastung
	Anzahl	Veränderung gegenüber Vorjahr in Prozent	Anzahl	Veränderung gegenüber Vorjahr in Prozent	Durchschnitt- liche Aufent- haltsdauer in Tagen	Auslastung in Prozent
Darmstadt	290 086	7,5	596 017	7,9	2,1	38,0
Frankfurt a. M.	3 684 583	14,4	6 066 456	13,2	1,6	45,1
Offenbach a. M.	181 643	-5,7	339 533	-5,2	1,9	35,9
Kassel	405 201	0,9	724 046	-3	1,8	37,2
Wiesbaden	527 799	4,6	1 027 695	3,7	1,9	44,8
Kreis Offenbach	428 208	10,8	885 391	11,6	2,1	36,6

Quelle: Hessisches Statistisches Landesamt / Eigene Berechnungen

Statistik und Wahlen

Fremdenverkehr - Ankünfte, Übernachtungen und Aufenthaltsdauer 2011  
 Stadt Offenbach und Vergleichsstädte  
 (Tabelle 10)

	Ankünfte im Kalenderjahr 2011		Übernachtungen im Kalenderjahr 2011		Aufenthalt	Auslastung
	Anzahl	Veränderung gegenüber Vorjahr in Prozent	Anzahl	Veränderung gegenüber Vorjahr in Prozent	Durchschnitt- liche Aufent- haltungsdauer in Tagen	Auslastung in Prozent
Darmstadt	295 531	1,9	584 943	-1,9	2,0	37,7
Frankfurt a. M.	3 873 914	5,1	6 383 899	5,2	1,6	44,3
Offenbach a. M.	186 240	2,5	351 431	3,5	1,9	34,4
Kassel	435 895	7,6	772 366	6,7	1,8	38,9
Wiesbaden	509 991	-3,4	1 024 634	-0,3	2,0	43,0
Kreis Offenbach	430 701	0,6	896 733	1,3	2,1	35,9

Quelle: Hessisches Statistisches Landesamt / Eigene Berechnungen

Statistik und Wahlen

Fremdenverkehr - Ankünfte, Übernachtungen und Aufenthaltsdauer 2012  
 Stadt Offenbach und Vergleichsstädte  
 (Tabelle 11)

	Ankünfte im Kalenderjahr 2012		Übernachtungen im Kalenderjahr 2012		Aufenthalt	Auslastung
	Anzahl	Veränderung gegenüber Vorjahr in Prozent	Anzahl	Veränderung gegenüber Vorjahr in Prozent	Durchschnitt- liche Aufent- haltungsdauer in Tagen	Auslastung in Prozent
Darmstadt	310 833	5,2	595 027	1,7	1,9	38,1
Frankfurt a. M.	4 285 167	10,6	7 071 274	10,8	1,7	47,9
Offenbach a. M.	186 029	-0,1	361 196	2,8	1,9	37,3
Kassel	500 395	14,8	947 855	22,7	1,9	45,3
Wiesbaden	524 006	2,7	1 093 129	6,7	2,1	47,2
Kreis Offenbach	423 308	-1,7	853 383	-4,4	2,0	34,2

Quelle: Hessisches Statistisches Landesamt / Eigene Berechnungen

Statistik und Wahlen

Tabelle 12

## FREMDENERKEHRSTATISTIK

Ständiger Wohnsitz der Gäste (Nicht Staatsangehörigkeit)	2009		2010		2011		2012		zusammen	
	A	B	A	B	A	B	A	B	A	B
<b>Europa</b>										
Belgien	1 331	2 213	1 211	2 031	1 392	2 124	1 400	2 274	5 334	8 642
Bulgarien	225	389	326	837	392	998	484	1 121	1 427	3 345
Dänemark	596	1 000	517	976	558	903	670	1 270	2 341	4 149
Estland	56	104	41	58	104	163	80	137	281	462
Finnland	432	877	408	828	421	900	341	702	1 602	3 307
Frankreich	2 254	3 898	1 877	3 456	2 170	4 382	2 411	4 289	8 712	16 025
Griechenland	643	1 592	678	1 508	654	1 490	410	1 179	2 385	5 769
Großbrit. u. Nordirland	2 804	5 756	2 732	5 490	2 777	5 449	3 374	6 740	11 687	23 435
Irland, Republik	258	439	173	346	142	238	182	425	755	1 448
Island	22	50	38	143	43	125	48	99	151	417
Italien	2 681	5 125	2 287	4 380	2 410	4 724	2 389	5 138	9 767	19 367
Lettland	54	89	101	239	63	115	67	123	285	566
Litauen	133	244	191	375	161	404	174	338	659	1 361
Luxemburg	117	148	115	215	139	207	183	266	554	836
Malta	15	34	14	49	28	74	14	30	71	187
Niederlande	2 973	4 938	2 879	4 892	3 218	5 582	3 375	5 448	12 445	20 860
Norwegen	320	607	271	497	443	853	376	787	1 410	2 744
Österreich	1 586	3 088	1 612	3 379	1 786	3 745	1 667	3 328	6 651	13 540
Polen	1 166	2 482	1 454	3 695	1 666	4 700	1 555	4 551	5 841	15 428
Portugal	251	578	291	593	287	573	336	772	1 165	2 516
Rumänien	887	2 832	911	2 471	1 015	1 988	1 157	2 313	3 970	9 604
Rußland	507	1 359	507	1 456	595	1 574	673	1 761	2 282	6 150
Schweden	633	1 154	557	993	599	1 034	637	1 202	2 426	4 383
Schweiz	1 866	3 258	1 573	2 559	1 725	2 852	1 931	3 462	7 095	12 131
Slowakische Republik	144	678	162	387	219	624	279	750	804	2 439
Slowenien	155	267	295	675	246	604	211	354	907	1 900
Spanien	1 325	2 408	1 015	2 198	1 050	2 021	1 038	2 248	4 428	8 875
Tschechische Republik	682	1 808	629	1 612	957	2 633	891	2 198	3 159	8 251
Türkei	804	1 558	742	1 542	862	1 779	755	1 902	3 163	6 781
Ukraine	116	258	113	245	208	387	154	394	591	1 284
Ungarn	721	1 818	587	1 266	554	1 060	623	1 348	2 485	5 492
Zypern	81	289	208	724	86	248	40	129	415	1 390
Sonstige europ. Länder <sup>1</sup>	743	1 551	814	1 791	875	1 774	1 207	2 335	3 639	7 451
<b>Afrika</b>										
Republik Südafrika	105	243	89	273	114	268	124	270	432	1 054
Sonst. afrikanische Länder	4 170	5 754	4 457	5 969	4 446	5 949	4 809	6 165	17 882	23 837
<b>Amerika</b>										
Kanada	812	1 319	371	826	421	768	480	998	2 084	3 911
USA	8 027	13 408	12 017	17 775	10 621	15 545	5 647	10 293	36 312	57 021
Mittelamerika u. Karibik	73	282	87	251	147	307	94	359	401	1 199
Brasilien	226	533	287	846	291	928	375	998	1 179	3 305
Sonst. südamerik. Länder	169	422	156	347	205	530	289	863	819	2 162
<b>Asien</b>										
Arabische Golfstaaten <sup>2</sup>	444	1 252	585	1 789	444	1 375	578	1 813	2 051	6 229
China, Volksrep. u. Hongkong	2 761	5 193	2 234	7 253	2 352	7 276	3 781	8 359	11 128	28 081
Indien	588	1 984	651	1 786	601	2 079	589	2 213	2 429	8 062
Israel	253	572	215	447	241	647	233	551	942	2 217
Japan	1 803	4 275	968	2 268	1 084	3 144	1 174	3 173	5 029	12 860
Südkorea	5 377	10 254	1 184	1 980	864	1 557	661	1 576	8 086	15 367
Taiwan	135	291	141	440	166	401	449	1 186	891	2 318
Sonst. asiatische Länder <sup>3</sup>	792	2 186	749	2 322	777	1 935	1 304	3 068	3 622	9 511
Australien	385	810	308	636	298	721	245	531	1 236	2 698
Neuseeland, Ozeanien	32	82	48	105	19	42	46	125	145	354
<b>Nichtdeutsche Insgesamt</b>	<b>52 733</b>	<b>101 749</b>	<b>49 876</b>	<b>97 219</b>	<b>50 936</b>	<b>99 799</b>	<b>50 010</b>	<b>101 954</b>	<b>203 555</b>	<b>400 721</b>
Ohne Angabe	1 752	2 829	6 788	11 927	424	671	184	377	9 148	15 804
<b>INSGESAMT</b>	<b>54 485</b>	<b>104 578</b>	<b>56 664</b>	<b>109 146</b>	<b>51 360</b>	<b>100 470</b>	<b>50 194</b>	<b>102 331</b>	<b>212 703</b>	<b>416 525</b>

Quelle: Hotels in Offenbach / Eigene Berechnung

Statistik und Wahlen

<sup>1</sup> Einschl. der europ. Staaten der ehem. Sowjetunion: Moldau, Weißrußland.<sup>2</sup> Bahrain, Irak, Katar, Kuwait, Oman, Saudi-Arabien, Vereinigte Arabische Emirate.<sup>3</sup> Einschl. der asiat. Staaten der ehem. Sowjetunion: Armenien, Aserbaidschan, Georgien, Kasachstan, Kirgistan, Tadschikistan, Turkmenistan, Usbekistan.

Fettdruck = EU-Länder

Gäste nach Erdteilen										
	Europa - West	Europa - Ost	Europa - Gesamt	darunter EU-Bürger	Amerika - Nord	Amerika - Süd u. Mittel	Asien	Afrika	Australien, Neuseeland, Ozeanien	Insgesamt
Ankünfte	82 557	26 330	108 887	90 556	38 396	2 399	34 178	18 314	1 381	203 555
Übernachtungen	156 802	63 733	220 535	183 577	60 932	6 666	84 645	24 891	3 052	400 721

Quelle: Hotels in Offenbach / Eigene Berechnung

Statistik und Wahlen